



Rapport d'évaluation

Actions intersectorielles pour maximiser une éducation réussie
(AIMER)

Juin 2023



Dans le cadre des Alliances pour la solidarité 2017-2023

Cette évaluation est réalisée dans le cadre de la mesure 11 du Plan d'action gouvernemental pour l'inclusion économique et la participation sociale 2017-2023, intitulée « Alliances pour la solidarité », lesquelles sont soutenues par le Fonds québécois d'initiatives sociales (FQIS).

Le Centre de recherche sociale appliquée (CRSA) remercie le partenaire pour sa participation, ainsi que toutes les personnes qui ont contribué à la collecte de données.

Professionnelle de recherche et d'évaluation

Angela Brunschwig, Centre de recherche sociale appliquée (CRSA)

Rédaction

Angela Brunschwig, Centre de recherche sociale appliquée (CRSA)

Encadrement scientifique

Lise St-Germain, Centre de recherche sociale appliquée (CRSA)

Révision linguistique

Denise Carboneau

Mise en page

La p'tite Cossette Communications

Pour en savoir plus sur la CDC ICI Montmagny-L'Islet et pour avoir accès aux outils de collecte:

<https://www.cdcicimontmagnylislet.com/>

Pour citer ce document :

Brunschwig, Angela. 2023. *Rapport d'évaluation. Actions intersectorielles pour maximiser une éducation réussie (AIMER)*. Rapport déposé à la CDC ICI Montmagny-L'Islet et au ministère de l'Emploi et de la Solidarité sociale dans le cadre des Alliances pour la solidarité sociale 2017-2023, Centre de recherche sociale appliquée (CRSA).



La corporation de développement communautaire (CDC) ICI Montmagny-L'Islet est un regroupement d'organisations communautaires dont la mission est d'assurer la participation active du mouvement populaire et communautaire au développement socio-économique de son milieu.



Centre de recherche sociale appliquée
1060, rue St-François-Xavier,
Trois-Rivières QC G9A 1R8
819 840-0458 / crsa@lecrsa.ca / www.lecrsa.ca

Le Centre de recherche sociale appliquée est un organisme autonome à but non lucratif qui soutient le développement du pouvoir d'agir des collectivités et des organisations. À cette fin, il recourt à la recherche sociale pour accompagner les groupes dans leur analyse des problèmes sociaux et la synthèse de leurs pratiques. Son approche participative favorise le croisement des savoirs théoriques et d'action ainsi que le transfert continu des connaissances.



Table des matières

Introduction	4
L'Alliance pour la solidarité 2017-2023	4
Objectifs de l'évaluation des projets	4
Critères de sélection des projets évalués.....	4
Mise en contexte du projet.....	5
Description de la CDC ICI Montmagny-L'Islet.....	5
Présentation du projet	6
Organismes pilotes et partenaires du projet	7
Approche d'évaluation et aspects méthodologiques	9
La pratique d'évaluation participative du CRSA.....	9
Type d'accompagnement et processus méthodologique	9
Défis qui ont influencé la collecte	13
Le cadre logique.....	14
Mise en contexte	14
Utilités.....	14
Présentation du cadre logique du projet.....	14
Persévérance scolaire.....	16
Présentation des actions et des objectifs	16
Camp pédagogique d'été (L'ABC des Hauts Plateaux)	16
Soutien pédagogique (L'ABC des Hauts Plateaux)	16
Suivi individuel d'encadrement pédagogique (Apprendre Autrement)	17
Scolarisation alternative (La Maison des Jeunes des Frontières du Sud – L'ABC des Hauts Plateaux)	17
Résultats attendus	18
Outils d'évaluation des résultats.....	18
Présentation des résultats.....	18
Camp pédagogique d'été (L'ABC des Hauts Plateaux)	18



Soutien pédagogique (L'ABC des Hauts Plateaux)	19
Suivi individuel d'encadrement pédagogique (Apprendre Autrement).....	19
Scolarisation alternative (La Maison des Jeunes des Frontières du Sud –	
L'ABC des Hauts Plateaux)	19
Camp pédagogique d'été (L'ABC des Hauts Plateaux).....	20
Appréciation du camp	20
Contribue au maintien des acquis et à l'acquisition de nouveaux	
apprentissages.....	21
Contribue au développement du sentiment de connaissance de soi,	
de ses goûts, de ses forces.....	23
Favorise une meilleure gestion des émotions et le développement de	
liens sociaux.....	23
Suivi individuel d'encadrement pédagogique (Apprendre Autrement).....	24
Contribue à l'acquisition de nouveaux apprentissages	24
Contribue à l'accroissement de la motivation et à la réduction du sentiment	
d'anxiété	24
Outils les jeunes en contexte scolaire.....	25
Contribue à l'accroissement du sentiment de fierté.....	25
Parcours de Léa Tremblay	26
Parcours d'Édouard Côté	27
Les leviers d'action	28
Santé physique et mentale	30
Présentation des actions de zoothérapie et d'équithérapie (Maison des Jeunes	
de L'Islet-Nord et Maison de la Famille de la MRC de L'Islet).....	30
Objectif des actions.....	31
Résultats attendus	31
Outil d'évaluation des résultats	31
Présentation des résultats.....	31
Activités de La Maison des Jeunes de L'Islet-Nord	31
Activités de La Maison de la Famille de la MRC de L'Islet.....	32
Présentation des effets.....	33
Appréciation des activités	33



Permet une meilleure gestion du stress et contribue au développement de qualités.....	33
Renforce le sentiment d'appartenance à La Maison des Jeunes de L'Islet-Nord.....	34
Permet aux jeunes d'avoir accès à un sport de loisir gratuitement.....	34
Estime de soi.....	36
Présentation de l'activité Reconnexion (Apprendre Autrement)	36
Objectifs de l'action	36
Résultats attendus	36
Outil d'évaluation des résultats	36
Présentation des résultats.....	37
Présentation des effets.....	37
Appréciation de l'activité.....	37
Permet de libérer la parole	38
Contribue à la réduction du sentiment de stress, au développement de la connaissance de soi et de l'estime de soi	39
Encourage l'introspection et le ressourcement	40
Outils les jeunes pour une meilleure gestion de l'anxiété.....	40
Favorise le rayonnement de l'organisme et de l'action.....	41
Approche concertée.....	43
Participation des organismes aux orientations du projet	43
Plus-value de l'approche concertée	43
Adéquation des modalités de concertation	43
Bilan de la démarche évaluative	44
Contribution de la démarche d'accompagnement du CRSA.....	44
Développement de la culture évaluative.....	45
Conclusion.....	46



Introduction

L'Alliance pour la solidarité 2017-2023

La stratégie d'évaluation des Alliances pour la solidarité 2017-2023 comprend l'évaluation de deux projets, soutenus par le Fonds québécois d'initiatives sociales (FQIS), dans chacun des six territoires retenus pour l'évaluation soit Estrie, Chaudière-Appalaches, Saguenay-Lac-Saint-Jean, Lanaudière et deux arrondissements de Montréal (Saint-Léonard et Côte-des-Neiges).

Le Centre de recherche sociale appliquée (CRSA) a été mandaté pour soutenir les porteurs de projets dans l'évaluation des initiatives afin de documenter les résultats, effets et impacts de celles-ci.

Ce présent rapport présente l'évaluation du projet *Actions intersectorielles pour maximiser une éducation réussie (AIMER)* porté par la CDC ICI Montmagny-L'Islet. Le second projet évalué pour cette région est celui de la Table de développement social GRAP (TDS-GRAP) de la MRC Beauce-Centre.

Objectifs de l'évaluation des projets

- Évaluer les effets des projets en matière de lutte contre la pauvreté et l'exclusion sociale;
- Identifier et documenter les pratiques porteuses et les pratiques innovantes pouvant inspirer d'autres promoteurs;
- Susciter le développement d'habiletés et de réflexes propices à l'évaluation chez les partenaires impliqués;
- Contribuer à outiller les porteurs de projets pour l'évaluation de leurs actions, c'est-à-dire développer des outils d'évaluation pouvant être réutilisés et pouvant être transférés.

Critères de sélection des projets évalués

Les territoires ont été choisis par le ministère de l'Emploi et de la Solidarité sociale et le processus concernant le choix des projets a été fait en collaboration avec les Alliances régionales. Les 12 projets ont été choisis en fonction d'un ensemble de critères reflétant la diversité des initiatives soutenues par le FQIS et des personnes rejointes. À cette fin, le CRSA a produit un outil de sélection de projets qui a appuyé le choix des initiatives.

Les coordonnatrices et les coordonnateurs régionaux ont facilité la médiation avec les porteurs de projets en lançant un appel à participation qui tenait compte des objectifs suivants :

- Le promoteur souhaitait réaliser, sur une base volontaire, une évaluation de son projet et était prêt à y consacrer du temps et à participer à la réflexion;
- Le projet avait de très bonnes chances de mener à des effets avant la fin du financement.



Mise en contexte du projet

Description de la CDC ICI Montmagny-L'Islet

La corporation de développement communautaire (CDC) ICI Montmagny-L'Islet est un regroupement d'organisations communautaires dont la mission est d'assurer la participation active du mouvement populaire et communautaire au développement socioéconomique de son milieu. La Corporation regroupe une cinquantaine d'organismes communautaires sur le territoire de Montmagny et de L'Islet. La CDC est promotrice du projet AIMER, elle coordonne l'action concertée. Les dix volets d'action de la CDC ICI Montmagny-L'Islet sont les suivants :

1	La concertation	Elle favorise la combinaison des organismes communautaires par une vie associative de proximité avec les membres.
2	L'information	Elle fonde et assure la communication sur divers enjeux touchant de près ou de loin l'initiative.
3	La consolidation et le développement communautaire	Elle contribue à la création et au maintien des groupes et des réseaux. C'est un lieu d'incubation de nouveaux projets, ce qui représente une force innovatrice dans la communauté.
4	Les représentations	Elle agit au nom de ses membres auprès des instances de nature communautaire, socioéconomique ou politique.
5	Le travail en partenariat	Elle échange régulièrement avec les personnes actives dans le cadre environnant.
6	Le soutien et les services aux membres	Elle offre une aide sous forme de solutions identifiées selon leur capacité à répondre.
7	La formation	Elle s'implique sur la détermination des besoins, la recherche de personnes-ressources, l'organisation de l'apprentissage et les suivis.
8	Le soutien à l'économie sociale et solidaire	Elle multiplie les conditions d'émergence novatrices en suggérant des ressources techniques.
9	La promotion	Elle s'organise une visibilité pour distinguer son pouvoir et ses influences.
10	La recherche	Elle pilote des études d'impacts selon une expertise adaptée uniquement à son échelle.



Présentation du projet

Le projet AIMER a été conçu en réponse à la priorité *éducation, persévérance scolaire et prévention du décrochage* identifiée par la Table de développement social de la MRC de L'Islet. Un plan d'action concerté a été élaboré pour répondre aux besoins particuliers chez les jeunes du primaire et du secondaire de la MRC de L'Islet.

Les trois volets du plan d'action sont les suivants :

- 1** Estime de soi
- 2** Persévérance scolaire
- 3** Santé physique et mentale

Dans les municipalités du sud de L'Islet, une initiative de scolarisation alternative est offerte aux jeunes qui sont suspendus temporairement ou sur une période définie par la direction de l'école secondaire. L'ABC des Hauts Plateaux et La Maison des Jeunes des Frontières du Sud travaillent en partenariat pour offrir un soutien global et personnalisé aux jeunes suspendus. L'ABC des Hauts Plateaux offre un soutien pédagogique tandis que La Maison des Jeunes des Frontières du Sud intervient et outille les jeunes pour contribuer au développement de leurs habiletés sociales et pour répondre aux différents besoins identifiés. Cette action a pour objectif de soutenir la réussite scolaire et de contribuer au cheminement des jeunes pour favoriser la réintégration scolaire. Par ailleurs, l'ABC des Hauts Plateaux offre un service individualisé d'encadrement pédagogique à domicile aux élèves du primaire.

Dans les municipalités du nord, plusieurs initiatives ont pour but de soutenir les jeunes du primaire et du secondaire dans leur parcours scolaire, de favoriser une meilleure estime de soi, une meilleure santé physique et mentale. L'organisme Apprendre Autrement offre un service d'encadrement pédagogique individualisé aux jeunes du primaire et du secondaire et coordonne une activité en plein air pour soutenir les jeunes du secondaire face aux enjeux de santé mentale (Reconnexion). La Maison des Jeunes de L'Islet-Nord propose des activités de zoothérapie et d'équithérapie et outille les jeunes du primaire et du secondaire face aux enjeux de santé mentale. Enfin, La Maison de la Famille de la MRC de L'Islet propose des ateliers de zoothérapie dans des écoles primaires, dans des classes spécialisées et dans un service de garde.



Axes	Actions	Écoles	Secteurs	Organismes porteurs
Estime de soi	Reconnexion (activité en nature)	Secondaire	Nord	Apprendre Autrement
	Ateliers de cuisine*	Primaire/secondaire	Nord/sud	La Maison de la Famille de la MRC de L'Islet
Persévérance scolaire	Scolarisation alternative pour jeunes suspendus ou en transition	Secondaire	Sud	L'ABC des Hauts Plateaux La Maison des Jeunes des Frontières du Sud
	Encadrement pédagogique individualisé	Primaire/secondaire	Nord	Apprendre Autrement
	Soutien pédagogique	Primaire	Sud	L'ABC des Hauts Plateaux
Santé physique et mentale	Atelier de MaquiÔthérapie*	Primaire	Nord/sud	La Maison de la Famille de la MRC de L'Islet
	Équithérapie Zoothérapie Sacs antistress*	Secondaire	Nord/sud	La Maison des Jeunes de L'Islet-Nord Apprendre Autrement
	Zoothérapie	Primaire	Nord/sud	La Maison des Jeunes de L'Islet-Nord La Maison de la Famille de la MRC de L'Islet

Organismes pilotes et partenaires du projet



Apprendre Autrement est un organisme à but non lucratif qui a pour mission de promouvoir l'éducation auprès des jeunes et des adultes ayant des difficultés d'apprentissage ou vivant dans un contexte de vulnérabilité dans le nord de la MRC de L'Islet.



L'ABC des Hauts Plateaux est un organisme de bienfaisance, dont la mission consiste à prévenir l'analphabétisme ainsi que le décrochage scolaire et social. Il dessert les 15 municipalités de L'Islet-Sud et de Montmagny-Sud.



La Maison des Jeunes des Frontières du Sud et La Maison des Jeunes de L'Islet Nord

* L'évaluation n'a pas porté sur ces activités, car elles étaient terminées au moment où a débuté l'accompagnement.



Les maisons des jeunes (MDJ) sont des associations de jeunes et d'adultes qui se sont donné la mission de tenir un lieu de rencontre animé où les adolescent.e.s de 12-17 ans peuvent se rencontrer et créer des liens avec des personnes significatives qui faciliteront leur cheminement à devenir des citoyennes et des citoyens actifs, critiques et responsables.



La Maison de la Famille de la MRC de L'Islet est un organisme à but non lucratif qui a pour mission de promouvoir le mieux-être des familles, couples et individus en mettant à leur disposition des programmes et des activités qui les soutiennent dans leurs tâches, leur développement et leurs responsabilités.



Le Carrefour Jeunesse Emploi Région L'Islet (CJEL) a pour mission de guider et d'accompagner les jeunes âgés de 15 à 35 ans dans leurs démarches d'insertion socioprofessionnelle



Les Nouveaux Sentiers de la MRC de L'Islet est un organisme qui vise à améliorer la qualité de vie des personnes ayant des problèmes de santé mentale.

Les écoles primaires et secondaires ciblées par le projet sont les suivantes :

- École de la Rencontre à Saint-Pamphile (classée au rang 7 de l'IMSE¹)
- École Bon-Pasteur à L'Islet (classée au rang 6.6 de l'IMSE)
- École Saint-Joseph à Saint-Pamphile (classée au rang 8 de l'IMSE)
- École de Saint-Marcel à Saint-Marcel (IMSE non disponible)
- École Saint-Jean à Saint-Jean-Port-Joli (classée au rang 9.15 de l'IMSE)
- École Aubert-de-Gaspé de Saint-Aubert (classée au rang 3.8 de l'IMSE)
- École des Hauts-Sommets à Sainte-Perpétue (classée au rang 8 de l'IMSE)

Les organisations partenaires du projet sont les suivantes :

- Le Centre de Zoothérapie et d'Apprentissage du Kamouraska
- Le Centre d'équithérapie La Remontée
- D'autres organismes de la MRC de L'Islet, lors d'expériences pour les jeunes en alternative à la suspension (ex. : Soupe au bouton à Saint-Jean-Port-Joli)

¹ L'Indice de milieu socio-économique (IMSE) 2021-2022 est constitué de la proportion des familles avec enfants dont la mère n'a pas de diplôme, certificat ou grade (ce qui représente les deux tiers du poids de l'indice) et de la proportion de ménages dont les parents n'étaient pas à l'emploi durant la semaine de référence du recensement canadien (ce qui représente le tiers du poids de l'indice). Les écoles sont classées sur une échelle allant de 1 à 10 (1 étant considéré comme le moins défavorisé et 10 comme le plus défavorisé).



Approche d'évaluation et aspects méthodologiques

La pratique d'évaluation participative du CRSA

Le positionnement du CRSA s'inscrit dans la perspective évaluative participative et axée sur la pratique réflexive. Cette pratique implique que les organisations et les personnes qui y travaillent posent un regard critique sur leur action en cours de réalisation. Elle suppose que ce processus amène à une prise de conscience des cohérences et des biais de leurs pratiques et de la nécessité de les réfléchir de manière évolutive et en mode d'apprentissage continu. L'accompagnement de ce processus amène à recevoir des rétroactions constructives sur leurs pratiques et faire des ajustements pour améliorer l'action et sa portée.

En cohérence avec cette approche, la démarche d'évaluation du CRSA est principalement qualitative et participative, et ce, à toutes les étapes du processus :

- La définition des objets et questionnements;
- L'élaboration de modèles logiques;
- Le développement de cadres analytiques;
- L'identification d'indicateurs de résultats;
- Le développement d'outils de collecte de données, des méthodes de saisie et d'analyse des données.

Le CRSA vise à ce que l'évaluation soit utile à l'action et favorise une réflexion critique sur celle-ci. Un apport important de l'évaluation est cette compréhension commune du sens de l'action obtenue au cours du processus. L'évaluation est alors propice à la valorisation, l'amélioration et la transformation des pratiques. Enfin, la pratique d'évaluation du CRSA permet de poser un regard social, soit un regard sur la communauté dans son ensemble en questionnant les changements survenus pour les communautés au-delà des pratiques évaluées.

Type d'accompagnement et processus méthodologique

L'accompagnement offert par le CRSA à la CDC ICI Montmagny-L'Islet a débuté en décembre 2021 et s'est terminé en juin 2023. Au total, il y a eu 24 rencontres avec la direction de la CDC et 1 à 2 rencontres avec les organismes porteurs des initiatives. Entre chacune d'elles, des suivis ont été réalisés par échanges de courriels.

Ce rapport présente à la fois des résultats qualitatifs, issus des collectes auprès des personnes, et des résultats quantitatifs, obtenus à partir des outils de suivi du projet. La méthode qualitative implique la constitution de petits échantillons qui permettent d'approfondir la compréhension des enjeux vécus par les personnes et les retombées du projet. La triangulation des résultats entre les différentes parties prenantes du projet (les personnes concernées, les porteurs de projet et les partenaires) soutient la validité des résultats présentés.



Le processus méthodologique de l'étude compte six étapes auxquelles ont été associés divers acteurs et actrices, incluant la CDC ICI Montmagny-L'Islet, les organismes pilotes du projet, des jeunes participant aux actions, et les partenaires du projet :

- 1. Élaboration du cadre logique;**
- 2. Élaboration du cadre d'évaluation;**
- 3. Élaboration des outils de collecte de données;**
- 4. Réalisation des activités de collecte;**
- 5. Analyse transversale des données et interprétation des résultats;**
- 6. Présentation et discussions de résultats.**

Le tableau ci-dessous présente les objectifs sous-jacents, les parties prenantes impliquées dans le processus et les outils produits à chaque étape :



Étapes de l'évaluation	Parties prenantes impliquées	Outils produits
<p>ÉLABORATION DU CADRE LOGIQUE</p> <p>Un modèle logique, basé sur la théorie du changement, a été élaboré au début de la démarche d'accompagnement de manière à cerner l'articulation entre les intentions des organismes communautaires (OC) de la CDC ICI Montmagny-L'Islet et de leurs partenaires, les stratégies d'intervention, les objectifs, les activités et les changements souhaités (résultats et effets). Ce modèle logique permet de dépasser la seule logique de l'atteinte des résultats et d'entamer une réflexion sur les effets perçus au regard des intentions de départ.</p>	<ul style="list-style-type: none"> • CRSA • Direction de la CDC ICI Montmagny-L'Islet • Organismes pilotes du projet (n=5) 	<ul style="list-style-type: none"> • Cadre logique
<p>ÉLABORATION DU CADRE D'ÉVALUATION</p> <p>Le cadre d'évaluation comprend les résultats, effets et impacts identifiés avec le porteur de projet. Y sont déclinés les différents indicateurs qui permettent de documenter le projet. Le cadre d'évaluation indique les outils et périodes de collecte pour chacune des dimensions, ainsi que les parties prenantes associées.</p>	<ul style="list-style-type: none"> • CRSA • Direction de la CDC ICI Montmagny-L'Islet 	<ul style="list-style-type: none"> • Cadre d'évaluation
<p>ÉLABORATION DES OUTILS DE COLLECTE DE DONNÉES²</p> <p>Les outils de collecte de données permettent d'évaluer les effets du projet et contribuent à outiller les promoteurs pour l'évaluation de leurs actions de manière continue.</p>	<ul style="list-style-type: none"> • CRSA • Direction de la CDC ICI Montmagny-L'Islet • Organismes pilotes du projet (n=3) 	<ul style="list-style-type: none"> • Base de données • Deux questionnaires d'évaluation des activités (jeunes) • Livret personnel de suivi (jeunes) • Questionnaire en ligne destiné aux partenaires du projet (n=5) • Guides d'entrevues individuelles (OC pilotes)

² Pour avoir accès aux outils de collecte : <https://www.cdcicimontmagnylislet.com/>



Étapes de l'évaluation	Parties prenantes impliquées	Outils produits
<p>RÉALISATION DES ACTIVITÉS DE COLLECTE</p> <p>La base de données a permis à la CDC de faire le suivi des activités et du nombre de jeunes rejoints, ventilés par genre, âge et municipalité.</p> <p>Les questionnaires d'évaluation des activités complétés par les jeunes participant aux activités de zoothérapie et d'équithérapie. 40 questionnaires ont été collectés.</p> <p>Le livret personnel de suivi complété en continu par les jeunes participant au camp d'été. 19 livrets collectés.</p> <p>Le questionnaire d'évaluation du projet destiné aux partenaires du projet a permis de rejoindre 5 partenaires provenant de différents milieux.</p> <p>Le journal de bord créé et renseigné par les intervenant.e.s de La Maison des Jeunes des Frontières du Sud a permis de documenter le parcours des deux jeunes soutenus en scolarisation alternative. Le récit d'une jeune a complété les données.</p> <p>Le formulaire de suivi d'élève créé et renseigné par les formateurs et les formatrices d'Apprendre Autrement ont permis de documenter le parcours des jeunes inscrits au soutien pédagogique individualisé.</p> <p>Les entrevues individuelles de 1 h à 1 h 30, auprès de 4 des 5 organismes porteurs, ont permis d'échanger à partir des résultats préliminaires et de contextualiser les résultats.</p>	<ul style="list-style-type: none"> • CRSA • Direction de la CDC ICI Montmagny-L'Islet • Organismes pilotes du projet (n=4) • Jeunes du primaire et du secondaire (n=62) 	<ul style="list-style-type: none"> • Documents de présentation des résultats préliminaires



Défis qui ont influencé la collecte

Dans le cadre de ce projet, plusieurs intervenant.e.s étaient peu à l'aise à l'idée qu'une personne externe à leur organisation rencontre les jeunes impliqué.e.s dans le projet. Dès lors, divers instruments de collecte leur ont été proposés pour contourner ce défi. Les processus d'évaluation impliquant des enfants en bas âge ou des jeunes vivant en situation de vulnérabilité impliquent de diversifier les stratégies de collecte et de s'appuyer sur les liens de confiance préexistants. Différents médiums ont également été mis à disposition des organisations, dont un outil de collecte en ligne, accessible via un QRcode. Ce dernier répondant à la préoccupation d'un organisme de mettre à disposition des jeunes un outil ludique, accessible sur leur téléphone intelligent.

Un autre défi qui a influencé la collecte est lié au manque de temps et de ressources de certains organismes qui ont dû parfois prioriser leurs missions au détriment des suivis nécessaires à la pratique évaluative. L'adaptabilité de toutes les parties prenantes a permis, néanmoins, de contourner ce défi et de documenter les différents volets du projet AIMER.



Le cadre logique

Mise en contexte

Le cadre logique vise à faire apparaître les liens d'articulation entre les principes, les actions et les retombées souhaitées par le projet. En d'autres termes, on y retrouve, modélisés sur une page : le contexte et la logique qui guident le changement souhaité; les raisons d'être du projet; les moyens que se donne le porteur de projet pour atteindre ses objectifs; les résultats, à court, moyen et plus long terme des activités mises en œuvre.

Le cadre logique a été réalisé à partir de l'analyse documentaire de l'appel à soumission et des divers documents de présentation du projet partagés par le promoteur. Il a été l'objet de discussions visant à clarifier ses composantes et ses articulations, et est issu d'une compréhension commune du projet.

Utilités

Le cadre logique est un outil de soutien à la planification, à la mise en œuvre et à l'évaluation du projet. Il sert également comme document de référence pour favoriser la collaboration entre différentes parties prenantes autour d'une vision commune du projet. L'accompagnement offert à la CDC ICI Montmagny-L'Islet étant survenu après le démarrage du projet, le cadre logique n'a pas contribué aux processus de planification du projet, mais il demeure utile pour la mise en œuvre, l'évaluation et la concertation entre les partenaires.

Utilité pour la mise en œuvre du projet :

- Il favorise le suivi du projet et permet de veiller à ce qu'il reste sur la bonne voie ou de déterminer les ajustements afin d'atteindre les objectifs de changement.
- Il est utile lors de passation/transition de ressources humaines.

Utilité pour la démarche d'évaluation participative :

- Il guide la collecte de données et le choix d'indicateurs.
- Il facilite l'évaluation visant à déterminer dans quelle mesure une activité a été réalisée comme prévu.
- Il permet d'illustrer les retombées des différents axes du projet et d'observer la complémentarité des différents axes et les relations de cause à effet qui ont mené à un changement.

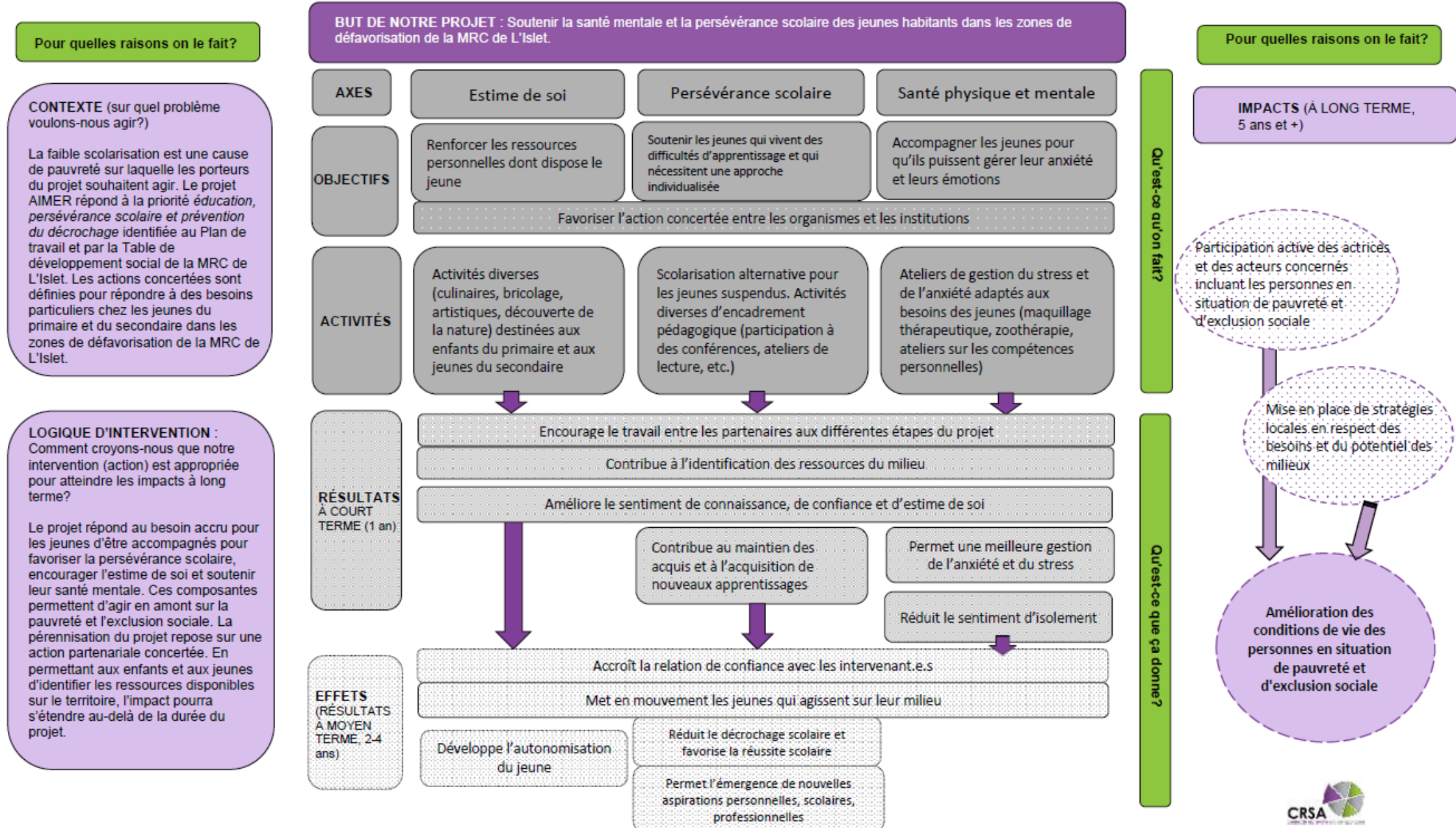
Utilité pour soutenir le processus de concertation :

- Il favorise une compréhension commune du projet, facilite la communication et la mobilisation des différentes parties prenantes.

Présentation du cadre logique du projet

NOTRE THÉORIE DU CHANGEMENT

PROJET : AIMER (Actions intersectorielles pour maximiser une éducation réussie)





Persévérance scolaire

Présentation des actions et des objectifs

Camp pédagogique d'été (L'ABC des Hauts Plateaux)

Le camp pédagogique a été mis en place pendant la pandémie de 2020 par L'ABC des Hauts Plateaux pour soutenir les jeunes qui vivaient des défis scolaires suite aux restrictions sociosanitaires. L'initiative a été prolongée les années suivantes pour lutter contre « la glissade d'été », période pendant laquelle les jeunes ciblés risquent davantage de perdre des acquis scolaires.

Les jeunes sont accueillis au camp pédagogique 3 jours par semaine durant 8 semaines. Le public ciblé par l'action est les jeunes de 5 à 12 ans en situation de vulnérabilité, soit avec des retards scolaires, des difficultés d'apprentissage ou des défis de socialisation. Un groupe multiniveau est constitué pour favoriser une relation de mentorat entre les jeunes.

L'intervenante responsable du camp d'été a privilégié les activités ludiques, en extérieur, pour favoriser le maintien et le développement des acquis. Par ailleurs, une activité journalière de lecture était proposée aux jeunes.

Chaque camp d'été s'inscrit dans une thématique qui est déclinée dans les activités et les repas proposés aux jeunes. À l'été 2022, le thème du camp était : les pays du monde.

Soutien pédagogique (L'ABC des Hauts Plateaux)

Dans le cadre du projet AIMER, L'ABC des Hauts Plateaux offre un service d'aide aux devoirs et leçons à domicile aux jeunes du primaire (de 6 à 12 ans).

Les enseignant.e.s des écoles primaires du territoire collaborent à la mise en œuvre de l'initiative en ciblant les élèves qui ont des difficultés d'apprentissage, en mettant en relation leurs parents avec l'organisme et en transmettant à l'intervenante les observations sur les défis vécus par les jeunes.

Une intervenante soutient les jeunes et les parents, à raison de 30 minutes à une heure par semaine. L'aide à domicile a pour but d'outiller à la fois les parents et les jeunes. Ainsi l'approche globale avec la famille vise le maintien, le développement d'acquis sur le long terme et l'atteinte de la réussite scolaire.



Suivi individuel d'encadrement pédagogique (Apprendre Autrement)

Dans le cadre du projet AIMER, l'organisme Apprendre Autrement a choisi de réaliser une action expérimentale auprès de 10 jeunes afin qu'ils puissent vivre une expérience pédagogique ludique. Les élèves ont été ciblés au regard de leur faible niveau de motivation à l'école et d'un faible niveau d'estime de soi.

Les objectifs de l'action sont :

- De faire vivre aux jeunes des petites victoires afin d'améliorer leur sentiment de compétence;
- D'offrir un apprentissage sous forme ludique pour augmenter leur motivation;
- D'aider les jeunes à effectuer les connexions mentales pour apprendre, comprendre et automatiser des notions;
- De changer leur rapport à l'apprentissage afin de le rendre plus positif;
- De les soutenir pour qu'ils puissent dédramatiser l'erreur.

Des communications avec les enseignantes et les enseignants respectifs des élèves ont été réalisées pour évaluer les défis rencontrés. Par ailleurs, des suivis hebdomadaires avec les parents ont été réalisés pour favoriser le partage d'éléments didactiques ou encourager l'achat de jeux pédagogiques pour outiller leurs enfants.

Scolarisation alternative (La Maison des Jeunes des Frontières du Sud – L'ABC des Hauts Plateaux)

L'action de scolarisation alternative est offerte aux jeunes suspendus temporairement ou sur une période définie par la direction de l'école secondaire. La majorité des jeunes soutenus dans le cadre de l'initiative vivent, entre autres, des enjeux en lien avec leurs habiletés sociales, de l'anxiété, de l'isolement, de la violence, etc. Ils n'ont pas tous un adulte significatif dans leur vie même si le soutien familial fluctue selon les situations.

L'ABC des Hauts Plateaux et La Maison des Jeunes des Frontières du Sud travaillent en partenariat pour offrir un soutien global et personnalisé aux jeunes suspendus. L'ABC des Hauts Plateaux offre un soutien pédagogique tandis que La Maison des Jeunes des Frontières du Sud intervient et outille les jeunes pour contribuer au développement de leurs habiletés sociales et pour répondre aux différents besoins identifiés. Par ailleurs, les jeunes sont invités à participer aux activités de la MDJ (zoothérapie, équithérapie, sorties cinéma, etc.) dans le but de les aider à cheminer vers un mieux-être global. La Maison des Jeunes des Frontières du Sud et L'ABC des Hauts Plateaux travaillent également en collaboration avec l'école, la Direction de la protection de la jeunesse (DPJ), les parents et les jeunes lorsqu'un plan de services individualisés (PSI) est mis en place.

Cette action a pour objectif de soutenir la réussite scolaire et de contribuer au cheminement des jeunes pour favoriser la réintégration scolaire.



Résultats attendus

Les résultats transversaux attendus des actions de persévérance scolaire sont les suivants :

- Contribue au maintien des acquis et à l'acquisition de nouveaux apprentissages.
- Permet l'émergence de nouvelles aspirations personnelles, scolaires et/ou professionnelles.
- Réduit le décrochage scolaire et favorise la réussite scolaire.
- Favorise le travail avec les partenaires aux différentes étapes du projet.
- Accroît la relation de confiance envers les intervenant.e.s.
- Met en mouvement les jeunes qui agissent sur le milieu.

Outils d'évaluation des résultats

Les outils conçus ou exploités pour évaluer les résultats sont les suivants :

- **Le livret personnel de suivi** complété en continu par les jeunes participant au camp d'été (19 livrets complétés).
- **Le journal de bord** créé par les intervenant.e.s de La Maison des Jeunes des Frontières du Sud et **le texte « récit d'expérience »** écrit par une jeune soutenue en scolarisation alternative (2 parcours de jeunes documentés).
- **Le formulaire de suivi des élèves** créé par les formateurs et les formatrices d'Apprendre Autrement (9 parcours d'élèves documentés).
- **Les entrevues individuelles** auprès des organismes porteurs des actions (n=4).

Présentation des résultats

Camp pédagogique d'été (L'ABC des Hauts Plateaux)

19 jeunes, dont 9 filles et 10 garçons, ont participé au camp pédagogique à l'été 2022. Agé.e.s de 5 à 11 ans, ils provenaient majoritairement des municipalités de Saint-Pamphile (9/19), de Saint-Marcel (4/19), de Tourville (3/19), de Sainte-Perpétue (2/19) et de Saint-Omer (1/19).

La majorité des jeunes du camp avaient des problématiques d'apprentissage, d'élocution, de concentration ou des difficultés que l'intervenante identifie comme étant des troubles socioaffectifs.

Les jeunes ont participé à diverses activités pédagogiques, dont une visite au musée, une sortie dans un camp de loisirs, un atelier philosophique, des activités de lecture et des jeux pédagogiques en lien avec des matières scolaires. Chaque jour, au moins deux activités différentes étaient proposées aux jeunes. Ainsi, durant le camp d'été 2022, plus de 48 activités ont été réalisées.



Soutien pédagogique (L'ABC des Hauts Plateaux)

De septembre 2022 à avril 2023, 244 rencontres de soutien pédagogique ont été réalisées auprès de jeunes du primaire et de leurs familles, soit en moyenne 31 rencontres mensuelles.

Le nombre de jeunes soutenus a augmenté progressivement sur la période de référence : 4 jeunes en septembre, 10 en octobre, 11 en novembre et décembre, 13 en janvier, 15 en février, 16 en mars et 17 en avril.

En moyenne, 7 garçons et 6 filles ont été soutenus chaque mois. Les jeunes étaient originaires des municipalités de Saint-Marcel, de Saint-Omer, de Saint-Pamphile, de Sainte-Perpétue et de Trouville.

Suivi individuel d'encadrement pédagogique (Apprendre Autrement)

De septembre 2022 à avril 2023, 222 rencontres individuelles ont eu lieu, soit en moyenne 28 rencontres mensuelles.

Au total, 3 garçons et 7 filles ont été soutenus sur la période de référence, soit 1 élève au 1^{er} cycle du primaire, 7 élèves au 2^e ou 3^e cycle du primaire et 2 élèves au 1^{er} cycle du secondaire.

Les jeunes proviennent majoritairement de Saint-Jean-Port-Joli (n=7), les autres de L'Islet (n=2), Saint-Aubert (n=1). Des suivis ponctuels avec les enseignant.e.s et hebdomadaires avec les parents ont eu lieu.

Scolarisation alternative (La Maison des Jeunes des Frontières du Sud – L'ABC des Hauts Plateaux)

Pendant la pandémie, La Maison des Jeunes des Frontières du Sud et L'ABC des Hauts Plateaux ont soutenu des jeunes du secondaire (soutien collectif) pour lutter contre le décrochage scolaire et favoriser la réussite éducative. 20 ordinateurs portables ont été mis à leur disposition et une présence était offerte au sein de leur établissement.

De septembre 2022 à avril 2023, deux jeunes ont été soutenus, soit une fille et un garçon. 58 activités ont été réalisées avec les deux jeunes, originaires de la municipalité de Saint-Pamphile.

Un journal de bord partagé avec L'ABC des Hauts Plateaux a été conçu pour faciliter la communication entre les partenaires.



Faits saillants

- 572 activités de soutien pédagogique et de soutien au mieux-être des jeunes ont été réalisées sur la période de référence.
- 48 jeunes ont été rejoints.
- Les jeunes sont originaires des municipalités de Saint-Pamphile, Saint-Jean-Port-Joli, L'Islet, Saint-Aubert, Saint-Marcel, Saint-Omer, Sainte-Perpétue et Trouville.
- Les actions s'inscrivent dans une approche globale qui implique les parents, le milieu scolaire, et/ou des organisations du territoire (OC, DPJ, etc.).
- Les deux organismes qui travaillent en concertation (La Maison des Jeunes des Frontières du Sud – L'ABC des Hauts Plateaux) se sont outillés d'un fichier de suivi favorisant l'action concertée.

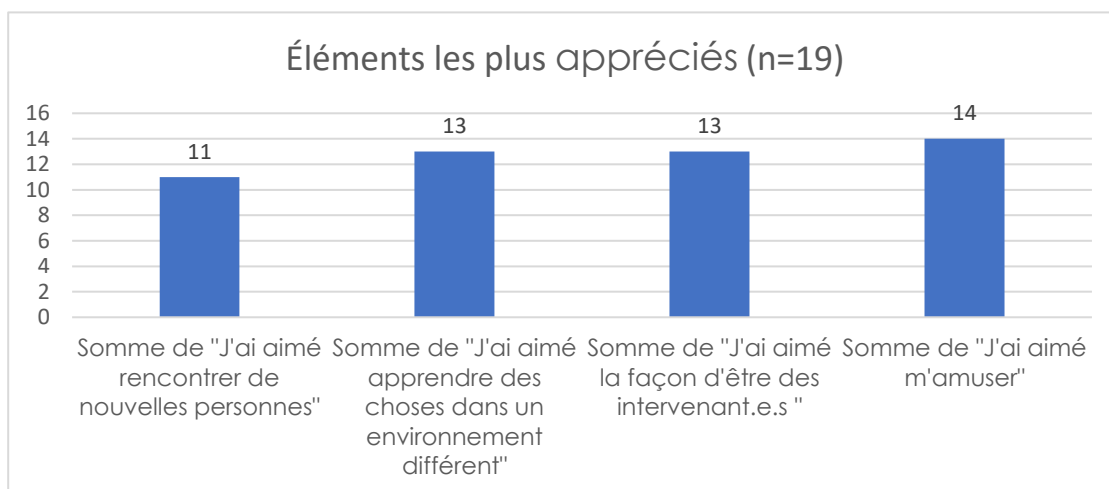
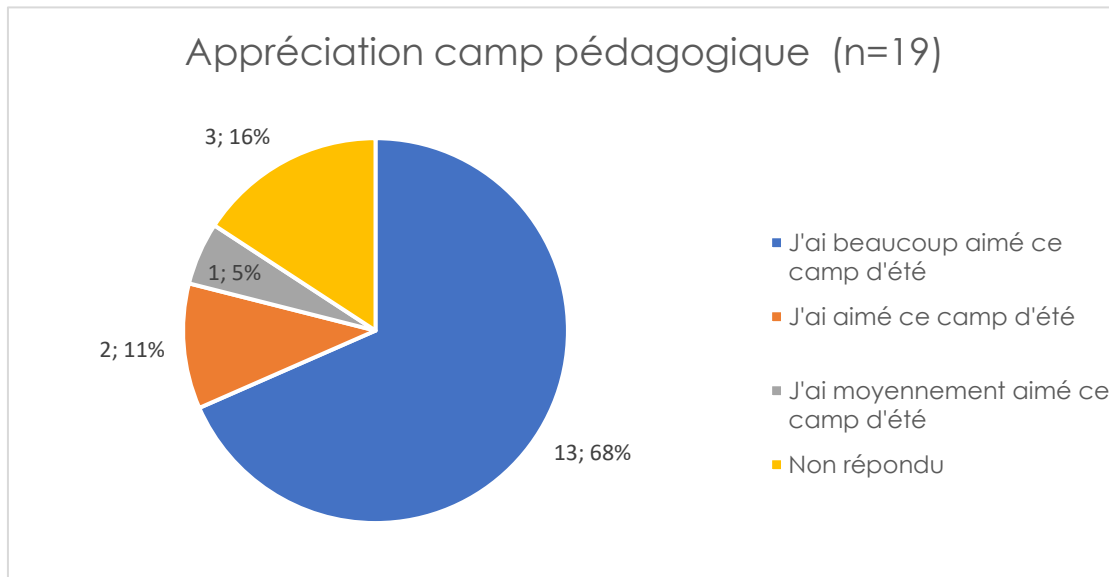
Présentation des effets

Camp pédagogique d'été (L'ABC des Hauts Plateaux)

Appréciation du camp

La majorité des jeunes qui sont restés jusqu'à la fin du camp affirment avoir apprécié le camp d'été (13/19). Les activités ludiques (14/19) et la possibilité de se faire des amis (11/19) ont souvent été citées comme étant les éléments qu'ils ont le plus appréciés. Les jeunes ont évoqué, de manière récurrente, l'intérêt d'avoir été en extérieur, d'avoir fait des activités de marche, dans des environnements naturels (13/19). La relation avec les intervenant.e.s a également été citée comme étant un point positif du camp (13/19).

Un seul jeune a « moyennement apprécié le camp », il indique qu'il aurait préféré qu'il y ait moins d'enfants très jeunes. Selon la co-coordonnatrice de l'organisme, le sentiment d'identification du jeune envers l'animateur adolescent expliquerait sa réaction envers les enfants les plus jeunes.



Contribue au maintien des acquis et à l'acquisition de nouveaux apprentissages

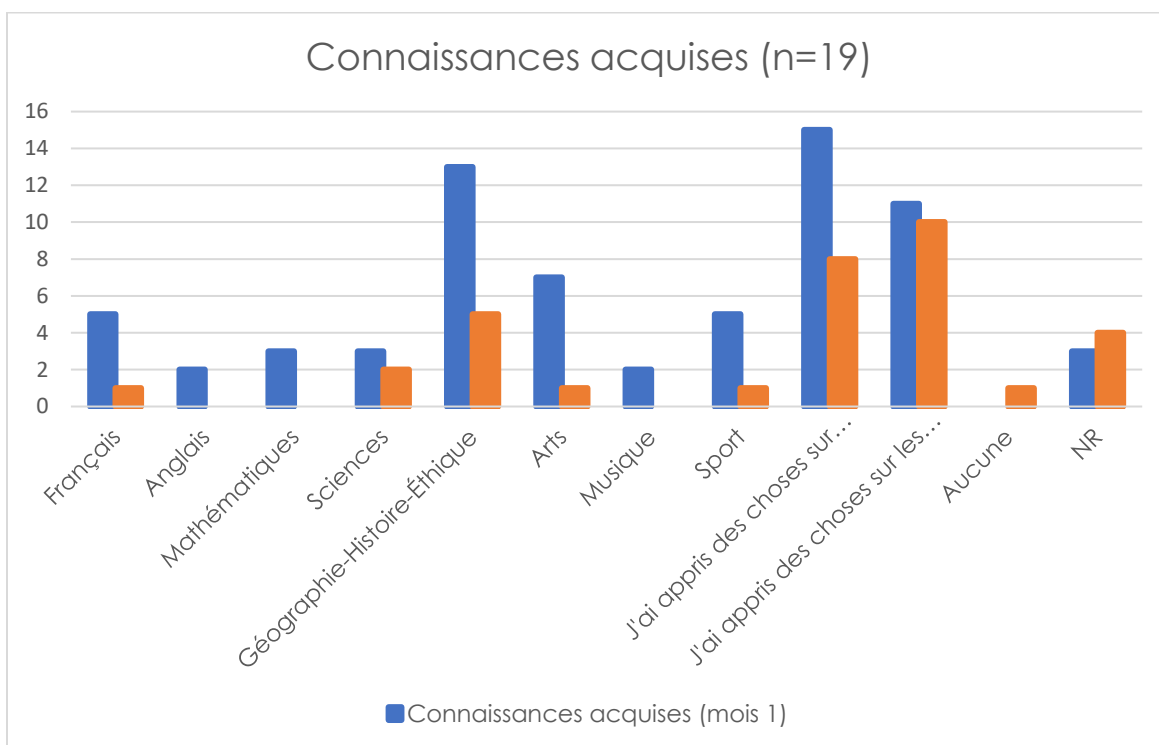
Après un mois de participation au camp, tous les jeunes affirment avoir acquis de nouvelles connaissances. La majorité des apprentissages a trait à la connaissance de soi et des autres. Viennent ensuite des apprentissages en lien avec des matières scolaires, notamment la géographie, l'éthique et l'histoire. La visite d'un musée et la sortie au camp de loisirs ont été des activités gagnantes en termes d'apprentissages.

Après le deuxième mois du camp d'été, seul un jeune affirme n'avoir rien appris. Tous les autres indiquent avoir acquis de nouvelles connaissances, à nouveau en lien avec eux-mêmes et les autres jeunes. Globalement, les jeunes indiquent avoir développé moins de connaissances au cours du deuxième mois.



L'intervenant.e et le milieu scolaire observent que chacun des jeunes a progressé par rapport aux difficultés identifiées au début du camp.

Les directions d'école nous ont mentionné qu'ils voient la différence des jeunes qui ont participé au camp. Ils sont plus vifs, la curiosité a demeuré. On a réussi à contrer la glissade d'été. (Co-coordonnatrice de L'ABC des Hauts Plateaux)



Certains jeunes ont affirmé avoir eu moins envie de retourner à l'école après le camp, car ils ont préféré l'approche ludique des personnes intervenantes à l'approche traditionnelle du milieu scolaire. Le maintien et le développement de connaissances en misant sur le plein air, sur des activités pédagogiques ludiques et des sorties culturelles sont favorables à la réussite éducative de certains jeunes en situation de vulnérabilité.

La mixité entre jeunes de différents âges est un levier pour certains jeunes qui acquièrent des apprentissages en faisant des activités avec les enfants les plus jeunes.

Elle a vraiment beaucoup travaillé la lecture cet été. À tout moment de la journée, elle faisait la lecture aux plus petits. (Intervenante du camp)

Elle devait travailler la lecture et on peut dire qu'elle a pris son défi au sérieux. Elle aimait lire aux plus jeunes. (Intervenante du camp)



Contribue au développement du sentiment de connaissance de soi, de ses goûts, de ses forces

Au début du camp, la majorité des jeunes n'était pas en mesure de nommer ses qualités (10 ne parviennent pas à nommer leurs qualités contre 7,2 qui n'ont pas répondu). L'ensemble des jeunes de moins de 10 ans affirme ne pas connaître ses qualités. Les concepts mêmes de qualités, aptitudes, forces sont nouveaux pour les jeunes de cette tranche d'âge. Les jeunes de 10 ans et plus sont davantage en mesure de les nommer. À la fin du camp, 9 jeunes dont 7 âgé.e.s de 10 ans et moins, estiment que le camp leur a permis de mieux se connaître et de comprendre quelles sont leurs qualités.

Les activités manuelles et la relation entre les jeunes et avec les intervenant.e.s ont été les leviers qui ont permis à certain.e.s de découvrir leurs forces, leurs goûts et les aptitudes sur lesquelles ils doivent travailler. Par ailleurs, un jeune a nommé avoir compris l'importance d'avoir confiance en soi.

Mieux tu te connais, mieux tu connais tes forces, mieux tu vas performer à l'école et dans ta vie. (Co-coordonnatrice de L'ABC des Hauts Plateaux)

Favorise une meilleure gestion des émotions et le développement de liens sociaux

Des défis en matière d'habiletés sociales et de régulation des émotions ont été repérés par l'intervenante qui a soutenu individuellement les jeunes dans la gestion de ces défis, favorisant le développement d'habiletés sociales et un mieux vivre ensemble.

Nous avons travaillé la confiance, la communication, l'écoute, le respect, les conséquences, la motivation et l'entraide. (Intervenante du camp)

Nous avons travaillé ses réactions lors de refus. (Intervenante du camp)

Elle a pratiqué à reconnaître les gens ou les situations qui la font changer d'attitude de façon aussi négative que positive. (Intervenante du camp)

Le camp a favorisé la création de liens sociaux entre plusieurs jeunes participant.e.s. Trois enfants qui affirmaient au début du camp ne pas aimer l'école disent, après le camp, qu'ils ont hâte d'y retourner pour revoir leurs ami.e.s du camp. Par ailleurs, la flexibilité de l'intervenante, qui a adapté son accompagnement aux besoins spécifiques de chaque jeune, a permis à chacun.e de créer des liens significatifs avec elle.

Vicky va me manquer. (Jeune n° 10, 9 ans)

J'aime les activités et Vicky. (Jeune n° 3, 10 ans)

C'est le fun d'être avec Mme Vicky. (Jeune n° 11, 10 ans)



Suivi individuel d'encadrement pédagogique (Apprendre Autrement)

Contribue à l'acquisition de nouveaux apprentissages

Les activités pédagogiques expérimentées par l'organisme ont permis aux jeunes ciblés de développer de nouveaux apprentissages et à certain.e.s de développer des mécanismes structurants pour faire face aux difficultés scolaires.

Depuis que nous utilisons régulièrement le jeu, l'élève se débrouille de mieux en mieux pour analyser avec précision la morphologie des mots. Je remarque qu'elle arrive plus facilement à identifier le sens des préfixes et des suffixes en faisant le lien entre les différentes parties du mot. (Formatrice au sujet d'une élève en 1^{re} année de secondaire)

Les formatrices indiquent avoir observé une augmentation de la concentration chez des jeunes qui participent aux jeux pédagogiques.

Les formatrices ont également observé des améliorations en termes de fluidité et d'exactitude en lecture, grammaire, écriture et une augmentation des résultats scolaires de certain.e.s jeunes.

Contribue à l'accroissement de la motivation et à la réduction du sentiment d'anxiété

L'accompagnement personnalisé des formateurs et formatrices a permis de développer des stratégies pour renforcer la motivation des jeunes. En transformant l'expérience des élèves face aux savoirs, certain.e.s jeunes arrivent à se surpasser, prenant le jeu ou l'augmentation de son niveau de difficulté pour un défi. Le fait de changer de jeu régulièrement contribue également au fait que certain.e.s jeunes soient plus motivés.

L'utilisation de jeux pour soutenir les apprentissages des jeunes ayant des troubles du déficit de l'attention a également été une stratégie gagnante pour renforcer leur motivation.

Cet élève a un déficit d'attention et jouer est une grande source de motivation dans les ateliers. (Formatrice au sujet d'un élève de 6^e année)

Le jeu choisi pour mon élève a apporté une grande motivation à cette dernière qui a un déficit d'attention et qui souvent manque de motivation. (Formatrice au sujet d'une élève de 5^e année)

L'apprentissage par le jeu a favorisé également la réduction du stress chez certain.e.s jeunes par rapport aux apprentissages scolaires.



Outils les jeunes en contexte scolaire

Dans l'approche individualisée, une formatrice a pu développer un outil qui a servi en contexte scolaire à l'élève accompagnée.

Nous avons développé un outil aide-mémoire pour illustrer la démarche à suivre pour accorder les participes passés avec « avoir ». Elle me dit qu'elle utilise cet outil à l'école lors de ses examens d'écriture : son enseignante et son orthopédagogue ont toutes les deux approuvé l'outil pour l'utilisation en classe. (Formatrice au sujet d'une fille – 2^e année de secondaire)

Certains formateurs et formatrices ont également appris aux élèves à transférer les acquis développés lors des suivis, vers le contexte scolaire.

Depuis le mois de janvier, elle est capable de réinvestir ses connaissances dans de nouvelles situations, notamment lors de la lecture de textes à Apprendre Autrement et à l'école. (Formatrice au sujet d'une fille – 1^{re} année de secondaire)

Contribue à l'accroissement du sentiment de fierté

Les formateurs et formatrices ont noté une augmentation du sentiment de fierté chez la majorité des élèves accompagnés.e.s. Ceux-ci vivent, à travers l'approche ludique, des expériences de réussites qui les valorisent.

Elle se sent de plus en plus fière de son amélioration en général. (Formatrice au sujet d'une fille de 1^{re} année)

Le fait de bien réussir augmente l'estime de soi de l'élève. Il est fier de voir qu'il s'améliore. (Formatrice au sujet d'un garçon de 5^e année)

Son estime est grandissante, car elle réussit, de par sa motivation, à trouver les réponses et répondre aux questions lui permettant d'élucider le mystère. (Formatrice au sujet d'une fille de 5^e année)



Scolarisation alternative (La Maison des Jeunes des Frontières du Sud – L'ABC des Hauts Plateaux)*

Parcours de Léa Tremblay, 16 ans accompagnée de février à avril 2023

La meilleure décision

Pour commencer, je m'appelle Léa Tremblay j'ai 16 ans et je suis étudiante à L'ABC des Hauts Plateaux. Je n'avais jamais vraiment aimé aller à l'école car je me faisais intimider depuis le primaire par la plupart des élèves de l'établissement où j'étais. Quand j'allais à mes cours je ne faisais aucun travail demandé par mon enseignant car je n'arrivais pas à me concentrer je pensais constamment à ce que les gens pensaient de moi.

*Un beau jour le directeur m'appelle au secrétariat pour une rencontre, un coup dans son bureau il m'a demandé pourquoi je n'effectuais pas le travail demandé et je lui ai répondu que je n'étais pas bien dans son école que je me faisais intimider et que ça m'empêchait de me concentrer, et c'est là qu'il m'a proposé de venir ici et j'ai dit oui sans hésiter. **Je ne savais pas ce qu'était L'ABC**, mais je savais que tout était mieux que l'école ou j'étais.*

Pour tout vous dire, c'est la meilleure décision que j'ai prise de ma vie à venir jusqu'à aujourd'hui car depuis que je suis ici je suis plus positive et j'ai de très bons résultats scolaires je vais pouvoir terminer mon secondaire deux comme prévu et je suis beaucoup plus ouverte à essayer de nouvelles choses telles que la menuiserie ou encore les casse-têtes, etc. On fait toutes les activités que j'aime et j'ai maintenant l'impression de m'être fait de vraies amies.

(Récit d'expérience rédigé par Léa Tremblay)

□ Pour des raisons de confidentialité, les prénoms et noms des jeunes ont été changés.



Parcours d'Édouard Côté, 16 ans accompagné d'octobre 2022 à mars 2023

[Octobre 2022] À son arrivée, présentation et super belle discussion avec Édouard. Nous constatons qu'il n'a pas vécu beaucoup de sorties, alors nous allons lui faire vivre quelques expériences. Nous planifions donc, pour cette après-midi, une sortie à St-Jean-Port-Joli. Visite du Vivoir et un arrêt à la boutique Les Enfants du Soleil. **Il adore sa sortie.** Au fil des semaines, nous lui ferons également vivre des expériences dans d'autres organismes communautaires **afin de lui faire connaître les ressources et de développer son réseau.** Lorsque le père vient chercher Édouard, il nous souligne que le matin il était nerveux et avait des craintes face à son implication avec nous et que le midi **sa position avait complètement changé et il était très enthousiaste.**

[Novembre 2022] Nous avons fait une partie de l'après-midi en espagnol. Nous avons choisi une série que nous pourrions regarder en espagnol avec les sous-titres. Édouard a choisi une série qu'il a déjà vue, afin de lui permettre de comprendre un peu plus. Édouard est très respectueux, dialogue beaucoup, le contact avec l'adulte est facile pour lui. Il commence à s'ouvrir sur sa situation familiale. **Il mentionne que son comportement s'améliore même à la maison et il fait le lien avec son nouvel horaire scolaire! Son père nous dit ne pas reconnaître son fils depuis qu'il a commencé le projet. Il est souriant, motivé. Il nous confie qu'il est de bonne humeur et que ça crée moins de conflits à la maison.** Les ateliers et le jeu favorisent la discussion, **il verbalise ses craintes et ses réussites, il est fier de lui.**

[Décembre 2022] Lors d'une discussion pour savoir comment il se sent et ce que l'approche de scolarisation alternative lui apporte, **il dit qu'il se sent bien et ça fait toute une différence. Il est plus calme, c'est aussi positif dans sa relation avec ses parents.** Il travaille sur lui-même et a **moins de difficulté à gérer sa colère.** Il adore aller à son stage (dans une association de loisirs qui soutient des personnes vulnérables) et est **très content, car il a de bons résultats aux examens** qu'il a faits jusqu'à présent.

[Janvier 2022] Une intervenante a proposé à Édouard de faire de l'art thérapie. Beaucoup d'émotions ont fini par gagner Édouard. **Il a mentionné que cela lui a fait du bien de lui parler.** Évaluation de comment il vit la scolarisation alternative : « Aujourd'hui, avec ce que les organismes m'apportent, j'ai pu vraiment d'idées noires. **Je suis content de ce que je fais de mes semaines. Je me sens moins agressif et plus heureux.** »

[Février 2022] Sortie pour aller vivre une expérience à [un organisme qui agit en sécurité alimentaire et en prévention du gaspillage alimentaire]. **Il aime beaucoup son expérience, ça se passe très bien, belle participation.** En après-midi, visite au Dépano-Meubles. Cette visite permet de faire prendre conscience à Édouard qu'on peut trouver des choses qui nous intéressent sans dépenser une fortune.

[Mars 2023] Édouard a eu quelques difficultés avec une personne intervenante impliquée dans son accompagnement. Il est encouragé à en parler avec la personne concernée pour régler la situation et recommencer du bon pied. Vérification de ses intentions de réintégrer l'école l'an prochain, il dit que son père ne l'a pas réinscrit à l'école et qu'il va probablement poursuivre sa formation en ligne.

[Bilan printemps 2023] **Au niveau de sa relation avec son père, ça a évolué beaucoup. Il passe du temps avec lui. Au niveau de la relation père-fils, le père nous a rapporté que ça a vraiment évolué.**

(Extraits du journal de bord)



L'approche individualisée offerte par la Maison des jeunes des Frontières du Sud et L'ABC des Hauts Plateaux peut avoir de multiples effets dans la vie des jeunes soutenu.e.s et de leurs familles.

Les commentaires des deux personnes accompagnées sur la période de référence montrent que l'action a eu **un impact positif dans leur vie**. L'accompagnement a permis d'une part de **libérer la parole** sur des problématiques vécues (E.C.) et d'autre part **d'offrir un adulte significatif** dans la vie du jeune (L.T.).

Le soutien pédagogique par le biais d'activités ludiques en accord avec les goûts des jeunes a **encouragé leur réussite scolaire** tandis que la relation avec l'intervenante de la MDJ a contribué à ce qu'Édouard **gère mieux ses émotions**.

Les jeunes ont pu **expérimenter de nouvelles activités**, visiter et s'impliquer dans des organismes du milieu, ce qui a contribué à une **meilleure connaissance de soi et à une meilleure identification des ressources du territoire**.

L'action a également eu un **impact sur les relations intrafamiliales** d'un des jeunes, contribuant à une **réduction des conflits** et à l'établissement d'une meilleure relation entre le père et le fils soutenu.

Les leviers d'action

Selon la coordonnatrice de La Maison des Jeunes des Frontières du Sud, les leviers d'action qui ont favorisé une expérience significative pour les jeunes soutenu.e.s sont les suivants :

- Une approche globale et collaborative.
- Un accompagnement individualisé et personnalisé qui se matérialise dans l'action et dans la réalisation d'activités pédagogiques ludiques.
- Le développement d'un lien de confiance entre les jeunes accompagné.e.s et les personnes intervenantes.
- L'approche concertée et la cohérence du plan d'accompagnement entre toutes les parties prenantes (organismes du projet AIMER, partenaires du milieu dont parfois la DPJ, milieu scolaire, famille et jeune).



Dimensions	Faits saillants
Contribue au maintien des acquis et à l'acquisition de nouveaux apprentissages	<ul style="list-style-type: none"> Tous les jeunes ayant participé au camp d'été 2022 ont acquis de nouveaux apprentissages en lien avec diverses matières scolaires et principalement en géographie, histoire et éthique. L'intervenante observe que tous ont progressé par rapport aux difficultés identifiées au début du camp. L'approche ludique (par le jeu), les activités expérientielles (stages dans le milieu, activités manuelles) et l'enseignement informel en milieu naturel sont des leviers favorisant le développement d'apprentissages chez les jeunes ayant des enjeux d'apprentissage, des TDA ou un manque d'habiletés sociales.
Contribue au développement du sentiment de connaissance et d'estime de soi	<ul style="list-style-type: none"> Les activités du camp d'été ont contribué à ce que la majorité des jeunes développent des connaissances sur eux-mêmes et soient davantage en mesure d'identifier leurs qualités et leurs forces. Les jeunes, qui ont vécu des expériences de réussites à travers les jeux proposés par Apprendre Autrement, ont développé un sentiment de fierté qui a renforcé leur estime d'eux-mêmes.
Favorise le développement d'habiletés sociales et la création de liens sociaux	<ul style="list-style-type: none"> Le camp d'été a contribué à ce que certains jeunes régulent mieux leurs émotions, ce qui a favorisé le développement de leurs habiletés sociales. Les liens significatifs créés avec l'intervenante ont renforcé le sentiment d'appartenance au camp d'été. Les liens créés entre les jeunes peuvent être un levier de motivation pour aller à l'école.
Contribue à l'accroissement de la motivation	<ul style="list-style-type: none"> L'offre diversifiée de jeux pédagogiques, variant les niveaux de difficulté, a été un levier de motivation chez certains jeunes.
Outils les jeunes en contexte scolaire	<ul style="list-style-type: none"> L'approche personnalisée offerte en suivi individuel d'encadrement pédagogique a permis d'outiller des jeunes en fonction de leurs besoins et a soutenu le transfert des acquis vers le milieu scolaire.
Permet de libérer la parole	<ul style="list-style-type: none"> La relation de confiance, établie entre l'intervenante de La Maison des Jeunes des Frontières du Sud et un jeune accompagné, a été propice à la libération de la parole.
Favorise l'identification des ressources du territoire	<ul style="list-style-type: none"> La possibilité, pour les jeunes soutenu.e.s par la Maison des jeunes des Frontières du Sud et L'ABC des Hauts Plateaux, de réaliser un stage dans les milieux a favorisé une meilleure connaissance des ressources et services du territoire et contribuera possiblement à ce que des jeunes ne tombent pas dans un trou de service.
Renforce la relation intrafamiliale.	<ul style="list-style-type: none"> L'approche concertée et la cohérence du plan d'accompagnement entre les parties prenantes (La Maison des Jeunes des Frontières du Sud et L'ABC des Hauts Plateaux, partenaires du milieu dont parfois la DPJ, milieu scolaire, famille et jeune) de l'action de scolarisation alternative ont permis à un jeune de vivre une expérience significative qui a favorisé un mieux-être et a amélioré ses relations familiales.



Santé physique et mentale

Présentation des actions de zoothérapie et d'équithérapie (Maison des Jeunes de L'Islet-Nord et Maison de la Famille de la MRC de L'Islet)

La Maison des Jeunes de L'Islet-Nord et La Maison de la Famille de la MRC de L'Islet soutiennent la santé physique et mentale des jeunes à travers des activités de zoothérapie, d'équithérapie et en offrant des outils de gestion de l'anxiété.

Les activités de zoothérapie se déroulent une fois par mois dans les locaux de La Maison des Jeunes de L'Islet-Nord et une fois par mois dans la classe spécialisée soutenue par La Maison de la Famille de la MRC de L'Islet. Une zoothérapeute, du Centre de Zoothérapie et d'Apprentissage du Kamouraska, intervient à La Maison des Jeunes de L'Islet-Nord assistée par un chien. La Maison de la Famille de la MRC de L'Islet a fait appel à une zoothérapeute des Nouveaux Sentiers de la MRC de L'Islet pour intervenir dans les établissements scolaires, dans des classes primaires, des classes ressources et dans un service de garde. Elle est également assistée par un animal (chien, cochon d'Inde). Contrairement aux activités proposées par La Maison des Jeunes de L'Islet-Nord, l'activité de La Maison de la Famille de la MRC de L'Islet proposée dans les écoles est obligatoire.

Les activités d'équithérapie proposées par La Maison des Jeunes de L'Islet-Nord ont lieu deux fois par mois au Centre d'équithérapie La Remontée à Saint-Jean-Port-Joli. Les jeunes ont la possibilité de préparer et de monter plusieurs chevaux.

Enfin, en partenariat avec l'organisme Apprendre Autrement, des sacs antistress, contenant du matériel et des jeux pour gérer le sentiment de stress, ont été remis à des jeunes du secondaire à l'hiver 2022 pendant la période d'examens.

Les organisations qui collaborent à la mise en œuvre des activités de zoothérapie et d'équithérapie sont les suivantes:

- Le Centre de Zoothérapie et d'Apprentissage du Kamouraska à La Pocatière;
- Le Centre d'équithérapie La Remontée à Saint-Jean-Port-Joli;
- Les Nouveaux Sentiers de la MRC de L'Islet.

Les ateliers de zoothérapie proposés par La Maison de la Famille de la MRC de L'Islet ont lieu à l'école primaire Saint-Joseph de Saint-Pamphile. L'école primaire Saint-Jean et l'école secondaire Bon-Pasteur participent à la diffusion du calendrier des activités proposées par La Maison des Jeunes de L'Islet-Nord.



Objectif des actions

L'objectif des activités proposées est d'accompagner les jeunes pour qu'ils puissent mieux gérer leur anxiété et leurs émotions.

Résultats attendus

Les résultats attendus des activités de zoothérapie, d'équithérapie et des sacs antistress sont les suivants :

- Améliore le sentiment de connaissance, de confiance et d'estime de soi.
- Permet une meilleure gestion de l'anxiété et du stress.
- Réduit le sentiment d'isolement.
- Favorise le travail avec les partenaires aux différentes étapes du projet.
- Accroît la relation de confiance envers les intervenant.e.s.
- Met en mouvement les jeunes qui agissent sur le milieu.

Outil d'évaluation des résultats

Un questionnaire d'évaluation des activités a été conçu pour documenter les résultats et effets des activités de zoothérapie et d'équithérapie. 17 questionnaires ont été renseignés par les jeunes soutenus par La Maison des Jeunes de L'Islet-Nord et 10 questionnaires ont été renseignés par les élèves de la classe ressource soutenue par La Maison de la Famille de la MRC de L'Islet.

Présentation des résultats

Activités de La Maison des Jeunes de L'Islet-Nord

Sur la période de référence, de juillet 2022 à avril 2023, 24 activités de zoothérapie, d'équithérapie et de distribution de sacs ont eu lieu.

111 participations ont été comptabilisées, mais en moyenne un jeune a participé 5 fois à l'activité d'équithérapie et 3 fois à l'activité de zoothérapie. Les groupes qui ont participé aux activités étaient constitués, en moyenne, de 3 jeunes du primaire et de 12 jeunes du secondaire.

Les jeunes rejoints provenaient majoritairement de L'Islet et de Saint-Jean-Port-Joli. D'autres étaient établis à Saint-Aubert ou à Saint-Cyrille-de-Lessard.



Activités de La Maison de la Famille de la MRC de L'Islet

Sur la période de référence, de juillet 2022 à avril 2023, 12 activités de zoothérapie ont été animées par La Maison de la Famille de la MRC de L'Islet dans 7 classes différentes. 5 activités ont eu lieu dans 5 classes différentes du primaire, 6 activités dans la même classe ressource et 1 activité dans un service de garde.

144 participations ont été comptabilisées, mais en moyenne les élèves participent 5 fois à une même activité.

Les jeunes provenaient de Saint-Omer, Saint-Pamphile, Sainte-Perpétue, L'Islet, Saint-Cyrille-de-Lessard, Sainte-Félicité et de Saint-Jean-Port-Joli.

Faits saillants

- 36 activités de zoothérapie, d'équithérapie et de distribution de sacs ont été réalisées sur la période de référence. 5 activités ont eu lieu dans des classes de primaire, 6 dans une classe ressource, 1 dans un service de garde, 24 dans un centre équestre ou à La Maison des Jeunes de L'Islet-Nord.
- Les activités de zoothérapie et d'équithérapie proposées par La Maison des Jeunes de L'Islet-Nord rejoignent principalement des jeunes du secondaire tandis que les activités de zoothérapie de la Maison de la Famille de la MRC de L'Islet s'adressent uniquement aux élèves du primaire.
- 255 participations ont été comptabilisées, les jeunes ont participé entre 3 et 5 fois à la même activité (zoothérapie ou équithérapie).
- Les jeunes sont originaires des municipalités de L'Islet, Saint-Pamphile, Saint-Jean-Port-Joli, Saint-Omer, Saint-Aubert, Saint-Cyrille-de-Lessard, Sainte-Félicité et de Sainte-Perpétue.
- Les deux organismes travaillent en collaboration ou en partenariat avec des établissements scolaires.



Présentation des effets

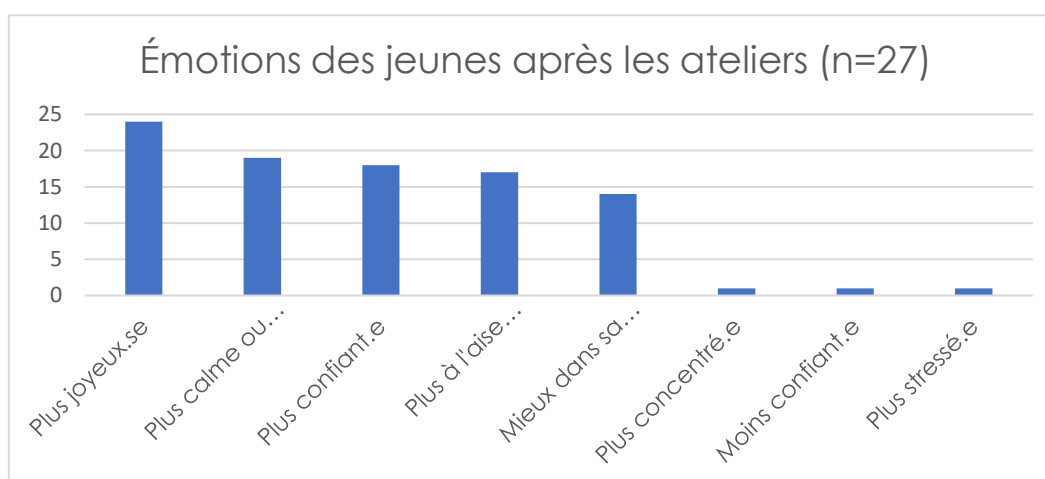
Appréciation des activités

Les jeunes qui ont participé aux activités proposées par La Maison de la Famille de la MRC de L'Islet et La Maison des Jeunes de L'Islet-Nord affirment tous avoir apprécié les activités : « *Monter, c'est magique* », « *J'aime faire du cheval* », « *L'activité est le fun* », « *J'adore les animaux* ».

Les jeunes qui ont participé aux activités d'équithérapie disent le faire parce qu'ils aiment les chevaux. Aussi, la plupart des jeunes qui ont participé aux activités de zoothérapie disent qu'ils le font, car ils aiment les chiens. Néanmoins, pour deux jeunes du secondaire, les ateliers sont un moyen de « *relaxer* » ou « *d'affronter sa peur des animaux* ».

Permet une meilleure gestion du stress et contribue au développement de qualités

La majorité des émotions décrites par les jeunes, à l'issue des activités de zoothérapie et d'équithérapie, sont positives et contributives au sentiment de bien-être. La plupart des jeunes affirment se sentir plus joyeux-joyeuses, moins stressé.e.s, mieux dans leur tête et plus confiant.e.s avec les animaux. Seul un jeune, qui a peur des animaux, exprime des émotions négatives à l'issue de l'atelier de zoothérapie obligatoire dans sa classe.



Si la majorité des jeunes de La Maison des Jeunes de L'Islet-Nord ont acquis des apprentissages techniques en lien avec la pratique de l'équitation, certains ont appris à développer des qualités telles que la patience, le courage et l'écoute. D'autres jeunes indiquent que les activités leur ont permis de combattre la peur des animaux :



J'aime plus les chevaux que je pensais. Quand j'étais petite, j'avais très peur des chevaux, mais ça m'a aidée à les aimer plus.

J'ai moins peur des chevaux.

J'ai appris à être plus en confiance.

Ça combat ma peur des chiens.

Le corps professoral des deux établissements fréquentés par la zoothérapeute de La Maison de la Famille de la MRC de L'Islet a également observé que les élèves étaient plus calmes les jours où l'activité avait lieu. Ainsi, le partenariat entre l'école et l'organisme s'est renforcé et l'offre d'ateliers de zoothérapie s'est intensifiée.

Renforce le sentiment d'appartenance à La Maison des Jeunes de L'Islet-Nord

Les jeunes, qui ont participé à l'évaluation, connaissaient la MDJ avant de participer aux activités proposées. À l'issue des activités, la plupart des jeunes disent vouloir continuer à fréquenter la MDJ, qui est perçue comme un espace « confortable » de socialisation où les jeunes se sentent « libres » et peuvent faire des découvertes et des activités qu'ils apprécient.

Tu peux découvrir tes goûts et plein de choses que t'aimes. (Jeune de l'équithérapie)

C'est calme et aidant pour mieux nous sentir. (Jeune de la zoothérapie)

Trouver des amies et une place pour être confortable. (Jeune de l'équithérapie)

Permet aux jeunes d'avoir accès à un sport de loisir gratuitement

La gratuité des activités d'équithérapie offerte par La Maison des Jeunes de L'Islet-Nord est soutenante pour plusieurs jeunes qui n'ont pas la possibilité de faire ce type d'activité par ailleurs. En effet, la pratique d'une telle activité dans le privé impliquerait des dépenses que plusieurs familles ne pourraient pas déboursier.



Dimensions	Faits saillants
<p>Permet une meilleure gestion du stress et contribue au développement de qualités</p>	<ul style="list-style-type: none"> • Les activités de zoothérapie et d'équithérapie ont contribué à une diminution du stress et à un mieux-être chez la majorité des participant.e.s. • Le corps professoral observe que les élèves qui participent aux ateliers de zoothérapie sont plus calmes. • Les jeunes se familiarisent avec les animaux, ce qui aide certains d'entre eux à combattre leur appréhension. • Le contact avec les animaux a renforcé le sens de l'écoute et la patience de plusieurs jeunes.
<p>Renforce le sentiment d'appartenance à la Maison des Jeunes de L'Islet-Nord</p>	<ul style="list-style-type: none"> • Les jeunes de La Maison des Jeunes de L'Islet-Nord participant à l'évaluation n'ont pas découvert de nouvelles ressources du territoire. Néanmoins, les ateliers de zoothérapie et d'équithérapie encouragent plusieurs jeunes à revenir à La Maison des Jeunes de L'Islet-Nord qui est identifiée comme un lieu de découverte, de socialisation où les jeunes se sentent libres et à l'aise.
<p>Permet aux jeunes d'avoir accès à un sport de loisir gratuitement</p>	<ul style="list-style-type: none"> • La gratuité des activités encourage la participation de plusieurs jeunes qui n'ont pas la possibilité d'exercer, par ailleurs, un sport comme de l'équitation.



Estime de soi

Présentation de l'activité Reconnexion (Apprendre Autrement)

L'organisme Apprendre Autrement a organisé, à l'hiver 2023, l'activité Reconnexion qui invitait des jeunes allochtones et autochtones de l'école secondaire à se redécouvrir à travers diverses activités en lien avec les savoirs ancestraux autochtones, la connexion avec la nature et le bien-être global. L'activité s'est déroulée à l'extérieur de l'établissement scolaire, durant une journée complète, pendant laquelle les jeunes ont pu créer un bâton d'estime de soi, participer à des cercles de parole, tirer une carte oracle et marcher dans un environnement naturel en observant la nature.

L'établissement et la partenaire de l'activité étaient :

- L'école secondaire Bon-Pasteur
Mme Johanne Ouellet, animatrice à la vie spirituelle et engagement communautaire
- Sakia Wabie-Alarie, artiste multidisciplinaire Anishnaabe

Objectifs de l'action

Les objectifs de l'activité étaient de développer et renforcer les compétences personnelles chez les jeunes, contribuant ainsi à leur mieux-être et à une meilleure estime d'eux-mêmes. Des ateliers inspirés de pratiques ancestrales autochtones étaient utilisés à cette fin.

Résultats attendus

Les résultats attendus de l'activité Reconnexion sont les suivants :

- Améliore le sentiment de connaissance, de confiance et d'estime de soi.
- Contribue à l'identification des ressources du milieu.
- Encourage le travail entre les partenaires aux différentes étapes du projet.
- Accroît la relation de confiance avec les intervenant.e.s.
- Développe l'autonomisation du jeune.
- Met en mouvement les jeunes qui agissent sur leur milieu.

Outil d'évaluation des résultats

Un questionnaire d'évaluation de l'activité a été conçu pour documenter les effets chez les jeunes. 13 questionnaires ont été remplis.



Présentation des résultats

15 élèves du secondaire 1 au secondaire 5 ont participé à l'activité Reconnexion. Les jeunes étaient âgé.e.s de 12 à 17 ans et le groupe était constitué de 4 garçons et 11 filles.

La majorité des jeunes provient de L'Islet, d'autres vivent dans les municipalités de Saint-Aubert, Saint-Cyrille-de-Lessard, Saint-Jean-Port-Joli, Saint-Marcel et Sainte-Perpétue.

Les jeunes ont été rejoints par le biais de l'animatrice de vie spirituelle et d'engagement communautaire de l'établissement scolaire, qui a ciblé les jeunes selon les enjeux identifiés.

Faits saillants

- 1 journée de Reconnexion a eu lieu à l'hiver 2023.
- 15 élèves du secondaire ont participé à l'activité.
- Les jeunes provenaient de 6 municipalités différentes (L'Islet, Saint-Aubert, Saint-Cyrille-de-Lessard, Saint-Jean-Port-Joli, Saint-Marcel et Sainte-Perpétue).
- Le partenariat entre l'organisme Apprendre Autrement et l'école secondaire Bon-Pasteur a permis de rejoindre le nombre souhaité de jeunes.

Présentation des effets

Appréciation de l'activité

La majorité des jeunes ont accepté de participer à l'activité par curiosité, parce que ça les intriguait, que ça semblait amusant ou par souhait d'en apprendre davantage sur la culture autochtone (6/13). D'autres jeunes affichaient un désir d'introspection plus marqué :

(Je participe pour me connecter avec moi-même.)
(Jeune n° 13 participant à Reconnexion)

(Je participe pour en apprendre plus sur moi.)
(Jeune n° 12 participant à Reconnexion)

(Je participe pour me ressourcer.)
(Jeune n° 4 participant à Reconnexion)



Les jeunes ont apprécié l'activité et évoquent divers effets bénéfiques ressentis au cours de la journée. Deux jeunes ont rencontré des défis liés pour l'un, au sentiment de gêne à s'exprimer devant un groupe et pour l'autre, à des enjeux identitaires en lien avec sa culture autochtone.

Par ailleurs, la chargée de projet d'Apprendre Autrement rapporte que la direction de l'école a trouvé le projet formidable et qu'ils sont prêts à collaborer de nouveau sur ce type de projet.

Permet de libérer la parole

Les accompagnatrices qui ont mis en œuvre et participé au projet ont privilégié une posture d'égalité dans la relation avec les jeunes, acceptant de se montrer vulnérables auprès de ceux-ci et de parler des difficultés vécues. Cette attitude a favorisé la libération de la parole et le partage d'expériences.

Plusieurs partages sentis et enrichissants ont été exprimés au cours de cette activité. Naturellement, les jeunes nous ont dit leurs blessures. Le cercle de partage était une bulle, sans jugement. (Chargée de projet d'Apprendre Autrement et accompagnatrice de Reconnexion)

La pratique de non-jugement apparaît également comme un vecteur de confiance pour des jeunes qui se sont senti.e.s à l'aise de prendre la parole. Ainsi la majorité des jeunes participant à l'activité indiquent qu'ils se sont senti.e.s encouragé.e.s à donner leur opinion, à partager leurs besoins, leurs envies et à prendre des décisions.

Certains élèves ont été assez en confiance pour partager des expériences plus douloureuses auxquelles le reste du groupe a su compatir. (Chargée de projet d'Apprendre Autrement et accompagnatrice de Reconnexion)

Par ailleurs, en limitant le nombre de personnes participantes, une ambiance conviviale, propice à la libération de la parole et à l'écoute de chacun.e, s'est instaurée :

Je ne me sentais pas jugée puisque c'était un petit groupe. (Jeune n° 13 participant à Reconnexion)

Le fait qu'on s'intéresse à moi et qu'on ne me juge pas m'a aidée à partager mon opinion. (Jeune n° 4 participant à Reconnexion)

Le fait qu'il y ait moins de personnes, ça fait que tu peux mieux t'exprimer. (Jeune n° 9 participant à Reconnexion)

En favorisant la libération de la parole, certains jeunes ont éprouvé un intérêt à partager leurs expériences. Ils se sentent plus légitimes à communiquer leur point de vue, leurs besoins et leurs craintes et indiquent qu'ils le feront plus souvent à l'avenir.



J'ai appris des initiatives à avoir une communication plus longue et à faire connaître mon opinion personnelle. (Jeune n° 8 participant à Reconnexion)

Je vais donner mon opinion plus facilement. (Jeune n° 4 participant à Reconnexion)

Contribue à la réduction du sentiment de stress, au développement de la connaissance de soi et de l'estime de soi

Un moment clé de l'activité a consisté à créer un bâton de l'estime de soi à partir d'éléments matériels naturels et en s'inspirant des connaissances transmises par Sakia Wabie-Alarie sur les animaux totems qui représentaient chaque jeune.

À l'issue de l'activité, la majorité des jeunes ont affirmé se sentir moins stressé.e.s et mieux dans leur tête (10/13), certain.e.s affirmaient se sentir plus joyeux.ses (5/13), plus capables (6/13), notamment, "de ne pas abandonner et de se respecter soi-même". (Jeune n° 5 participant à Reconnexion)

Quelques jeunes ont noté que l'activité leur avait permis de développer leur sentiment de confiance en soi et une meilleure connaissance d'eux-mêmes (4/13).

*J'ai appris quelles étaient mes forces.
Jeune n° 12 participant à Reconnexion)*

*Je suis une personne qui ressent ce que les autres ressentent
(Jeune n° 13 participant à Reconnexion)*

*J'ai appris que je suis empathique.
(Jeune n° 6 participant à Reconnexion)*

*J'ai un côté spirituel sur certaines choses.
(Jeune n° 8 participant à Reconnexion)*

Ils ont également appris à mieux se connaître au gré des activités et faire plusieurs constatations sur leur personnalité et leurs capacités. (Chargée de projet d'Apprendre Autrement et accompagnatrice de Reconnexion)



Encourage l'introspection et le ressourcement

L'environnement naturel dans lequel les jeunes ont évolué pendant l'activité et la pratique de la marche ont encouragé certains jeunes à se plonger dans une posture introspective favorable au ressourcement.

J'ai marché, j'ai réfléchi. (Jeune n° 11 participant à Reconnexion)

J'ai appris plein de choses et ça m'a fait du bien de prendre du recul et de me poser des questions sur moi. (Jeune n° 5 participant à Reconnexion)

La rencontre entre les cultures a également été un levier qui a favorisé une posture introspective. Les jeunes ont tous démontré une ouverture d'esprit dans la compréhension de la culture Anishnaabe.

*Ça m'a permis de découvrir une nouvelle culture et c'était intéressant.
On peut se reconnecter avec soi-même.
(Jeune n° 13 participant à Reconnexion)*

Outils les jeunes pour une meilleure gestion de l'anxiété

Les bénéfices de l'activité physique en plein air et des activités manuelles ont encouragé certains jeunes à vouloir pratiquer plus souvent ces activités pour tendre vers un mieux-être :

Je vais mettre en application ce que j'ai appris, en connectant avec les arbres. (Jeune n° 12 participant à Reconnexion)

*Je vais faire plus de bricolage, faire des marches dans la nature.
(Jeune n° 9 participant à Reconnexion)*

*Je vais marcher plus souvent.
(Jeune n° 4 participant à Reconnexion)*

*Je vais aller marcher, profiter de l'air frais.
(Jeune n° 2 participant à Reconnexion)*

Néanmoins, une partie du groupe affirme ne pas savoir comment réinvestir, dans leur quotidien, les apprentissages acquis pendant l'activité (5/13). Pour la chargée de projet, ces incertitudes ne sont pas inquiétantes, mais légitimes, car un temps est nécessaire à certain.e.s jeunes pour assimiler l'expérience vécue et comprendre ce qui pourrait être mis en pratique pour favoriser un mieux-être.



Favorise le rayonnement de l'organisme et de l'action

L'activité a favorisé le rayonnement de l'organisme et de ses services auprès des jeunes de l'école secondaire Bon-Pasteur qui ont participé à la sortie. Plusieurs souhaitent être soutenus par l'organisme pour *"apprendre d'une autre façon"*, *"renforcer l'estime de soi et l'encouragement personnel"* et *"en apprendre plus sur d'autres cultures"*.

Par ailleurs, le projet ayant eu des effets notables sur le mieux-être de la majorité des jeunes, le Carrefour jeunesse emploi Région L'Islet a manifesté son intérêt d'être partenaire et collaborateur du volet Reconnexion réalisé par Apprendre Autrement pour que l'action soit déployée au sud de la MRC.



Dimensions	Faits saillants
<p>Permet de libérer la parole</p>	<ul style="list-style-type: none"> • Les leviers qui ont favorisé la libération de la parole et l'instauration d'un climat de confiance dans le groupe étaient les suivants : <ul style="list-style-type: none"> ○ Une posture d'égalité entre les adultes accompagnatrices et les jeunes. ○ Une pratique de non-jugement entre les personnes participantes. ○ La petite taille du groupe.
<p>Contribue à la réduction du sentiment de stress, au développement de la connaissance de soi et de l'estime de soi</p>	<ul style="list-style-type: none"> • Les activités spirituelles dans un environnement naturel ont favorisé la réduction du sentiment de stress chez la majorité des jeunes. Elles ont contribué à ce que plusieurs jeunes aient une meilleure connaissance d'eux-mêmes, se sentent plus joyeux.ses, plus capables.
<p>Encourage l'introspection et le ressourcement</p>	<ul style="list-style-type: none"> • L'activité physique dans un environnement naturel et le brassage culturel ont favorisé des pratiques introspectives propices au ressourcement.
<p>Outils les jeunes pour une meilleure gestion de l'anxiété</p>	<ul style="list-style-type: none"> • Les bénéfices ressentis à l'issue de l'activité ont encouragé certain.e.s jeunes à intégrer la pratique de marche en nature et des activités manuelles dans leur quotidien. • D'autres jeunes ne savent pas comment réinvestir, dans leur quotidien, les apprentissages acquis pendant l'activité. Un temps d'assimilation peut être requis.
<p>Favorise le rayonnement de l'organisme et de l'action</p>	<ul style="list-style-type: none"> • Plusieurs jeunes ont découvert l'organisme Apprendre Autrement et souhaiteraient pouvoir participer à d'autres activités. • L'activité Reconnexion sera possiblement déployée dans le sud de la MRC.



Approche concertée

Les cinq organismes pilotes membres du comité du projet AIMER ont participé à un sondage, en ligne, visant à documenter les modalités et les effets de l'action concertée, les défis et les leviers rencontrés. Aussi, ils ont été invités à évaluer leur satisfaction quant à l'atteinte des conditions préalablement ciblées, et au soutien offert par la CDC ICI Montmagny-L'Islet.

Participation des organismes aux orientations du projet

Les organismes pilotes ont tous participé à l'élaboration du plan d'action à l'origine du projet AIMER. Ils ont été impliqués dans la mise en œuvre et le suivi du projet, agissant sur les orientations de celui-ci. Les organismes ont apprécié d'avoir été impliqués dès le début, ce qui a contribué à la cohérence du plan d'action. Aussi, ils indiquent avoir fait preuve de solidarité et d'engagement envers le partenariat en respectant les orientations et les rôles initialement prévus.

Plus-value de l'approche concertée

Selon les personnes interrogées, l'action concertée est l'avenue la plus favorable pour répondre aux besoins et aux réalités locales, en misant sur les forces de chaque organisme. Elle a permis à certains organismes de rejoindre plus de jeunes, de diversifier le public habituellement rejoint et de couvrir différentes municipalités de la MRC de L'Islet. Cependant, un organisme indique que l'action concertée s'est faite à deux vitesses, certaines actions ayant été réalisées en partenariat entre des organismes pilotes et d'autres ayant été portées par un seul organisme. Néanmoins, la synergie entre l'organisme Apprendre Autrement, le milieu scolaire et ses partenaires a permis de faire rayonner l'action Reconnexion sur d'autres territoires, favorisant l'expansion et la pérennisation de celui-ci. Par ailleurs, la collaboration entre L'ABC des Hauts Plateaux et La Maison des Jeunes des Frontières du Sud a permis de faire rayonner l'action : l'école secondaire de la Rencontre a fait des démarches afin de poursuivre l'action une fois le financement du PAGIEPS terminé.

Adéquation des modalités de concertation

Les rencontres du comité de partenaires ont été très appréciées : le respect des expertises de chacun, le soutien de la CDC, la synergie entre les organismes partenaires et le suivi auprès des intervenant.e.s ont été des leviers d'action.

Certains partenaires auraient souhaité qu'il y ait eu plus d'échanges et de rencontres entre les membres du comité pour faire le point sur l'avancement du projet et sur les difficultés rencontrées. Des modalités de suivi plus fréquentes auraient ainsi permis de soutenir un organisme qui a éprouvé un sentiment d'isolement dans la mise en œuvre de son action. Néanmoins, la disponibilité de la CDC et sa flexibilité lors de la pandémie ont été soulignées comme ayant facilité la mise en œuvre du plan d'action.



Bilan de la démarche évaluative

Contribution de la démarche d'accompagnement du CRSA

Selon la CDC, l'accompagnement du CRSA et la coréalisation du cadre logique lui ont permis de mieux structurer le projet et de vulgariser le plan d'action. Le cadre d'évaluation a été utile pour cibler les dimensions qui ont été évaluées et pour s'assurer de la répartition des rôles et responsabilités de chacun (CDC, organismes pilotes et CRSA). Les outils de collecte créés ont, quant à eux, soutenu les organismes qui ne disposaient pas d'outils d'évaluation.

Les défis liés à la démarche d'évaluation sont liés au roulement de personnel dans certains organismes pilotes qui a complexifié l'accompagnement impliquant de réintégrer les nouvelles ressources au processus d'évaluation. Par ailleurs, la démarche d'évaluation impliquait des suivis mensuels entre la CDC et les organismes pilotes et entre la CDC et le CRSA, ce qui a été mobilisant pour le porteur de projet et les organismes pilotes.

En ce qui a trait à la pratique du CRSA, la CDC a apprécié l'adaptation de la professionnelle de recherche au regard des défis du terrain, des enjeux du territoire et des capacités des organismes. Aussi, la pratique en coconstruction à toutes les étapes de l'accompagnement et l'utilisation des outils existants dans certains organismes ont été appréciées, car elles ont favorisé la mobilisation des différentes parties prenantes.

Dès le début, le CRSA s'est adapté à notre réalité, à la manière de travailler, prenant en compte les défis vécus sur le territoire dans le respect des disponibilités des personnes qui prenaient part à l'évaluation, sans perdre l'objectif de la démarche. (Direction de la CDC)

L'évaluation a permis à L'ABC des Hauts Plateaux de s'inscrire dans une démarche de réflexion sur sa pratique lui permettant d'observer les bons coups de leur action et les pistes d'amélioration. La production de ce rapport est outillant pour l'organisme, car celui-ci favorisera des discussions internes visant, si nécessaire, l'adaptation des actions.



Ça nous obligeait de prendre un temps de rétroaction, un recul sur nos pratiques pour faire un changement si nécessaire [...] Le rapport va être partagé à l'interne, pour que ce qui a été observé qui a bien fonctionné, on puisse le reproduire dans nos autres activités pédagogiques. Je vais le partager aux écoles ça aussi et, à la limite, ça peut influencer les décisions qu'ils prennent à l'école. (Co-coordonnatrice de L'ABC des Hauts Plateaux)

Développement de la culture évaluative

La CDC a développé des réflexes propices à l'évaluation en bonifiant les stratégies de suivi et l'outil de collecte utilisé. Elle a pris davantage conscience de l'intérêt « de laisser des traces écrites » et de prendre le temps nécessaire pour évaluer les retombées des projets avec une approche qualitative.

La démarche évaluative incite L'ABC des Hauts Plateaux à aller plus loin dans ses processus d'évaluation et motiverait les intervenant.e.s à développer cette pratique :

Ça nous donne du pouce pour aller chercher les bonnes données et ça peut donner du pouce aux intervenants pour qu'ils voient que c'est important d'aller chercher ces informations-là. (Co-coordonnatrice de L'ABC des Hauts Plateaux)



Conclusion

Les cinq organismes pilotes du projet AIMER ont proposé 609 activités aux jeunes du primaire et du secondaire de 11 municipalités de L'Islet. Le soutien de la CDC ICI Montmagny-L'Islet et le travail en étroite collaboration avec plusieurs établissements ont permis de faire rayonner sur le territoire 9 actions différentes visant la persévérance scolaire, l'accroissement de l'estime de soi et une meilleure santé physique et mentale des jeunes.

L'évaluation des actions a mis en lumière diverses retombées auprès des jeunes et de leurs familles qui dépassent les effets initialement espérés. Par ailleurs, les pratiques pédagogiques alternatives sont le dénominateur commun aux différentes actions qui ont soutenu le développement et le mieux-être des jeunes.